

↗ SoftENGINE

# ↗ UPDATE

TECHNIK



## Artikelchecklisten

Ab Version 5.58 (Erprobungsphase 2016, Freigabe 2017)



Christian Krieger, Lagerleiter / Materialwirtschaft bei  
Hund-Katze-Goldfisch GmbH

*Mein Name ist **Christian Krieger**. Ich leite die Materialwirtschaft der Hund-Katz-Goldfisch GmbH. Eine unserer wichtigsten Aufgaben ist es, neue Artikel möglichst schnell einzupflegen und ständig aktuell zu halten. Sonst weiß schließlich unser Vertrieb nicht, was er verkaufen kann.*

*Weil wir viele Tausend Artikel im Sortiment haben, sind mehrere Mitarbeiter damit beschäftigt, Preise, Mengen und Artikelbeschreibungen zu aktualisieren. Missverständnisse sind dabei nicht immer ausgeschlossen. Wenn wir uns beispielsweise gegenseitig darauf verlassen, dass ein Artikel überarbeitet wird, kann es schon passieren, dass am Ende niemand den Artikel ändert.*

*Solche Situationen ließen sich bislang nur mit aufwendigen Abstimmungsprozessen vermeiden. Künftig haben wir es deutlich einfacher: Denn mit den neuen Artikelchecklisten in BüroWARE 5.58 können wir kleine Erinnerungen im Artikelstamm direkt erfassen und verwalten.*

Die kleinen „Post-its“ erinnern Kollegen beispielsweise an ausstehende Aktualisierungen und andere To-dos. Die Aufgaben können dabei als „offen“, „in Bearbeitung“, „wichtig“ oder „erledigt“ markiert werden. Wenn wir sie nicht mehr benötigen, löschen wir sie einfach. So können wir sichergehen, dass wir uns nicht gegenseitig blockieren oder Daten doppelt ändern.

Das ist wichtig, denn der Artikelstamm ist Dreh- und Angelpunkt unseres Geschäfts. Dabei geht es längst nicht mehr allein darum, korrekte Belege zu

erstellen oder Umsätze für Auswertungen zu kategorisieren.

Die neue Checkliste ist zwar nur eine kleine Neuerung, dafür aber ungemein hilfreich – so wie ein „Post-it“ in den 80er-Jahren. Zusammengefasst kann man sagen, die Artikelcheckliste (Post-it) verweist auf anstehende Aufgaben im Artikelstamm, sie ist in einem eigenen Rahmen auf der Karteikarte integriert und der aktuelle Status lässt sich ganz einfach über die rechte Maustaste verwalten.

# Technische Details

## 1. Artikelchecklisten aufrufen

**Artikelstamm Erfassen/Ändern [Artikel19Prozent]**

Allgemein | Bearbeiten | Ansicht | Tools | Extras | Einstellungen | Hilfe

1 Standard | 2 Texte | 3 Bilder | 4 Dokumente | 5 Checkliste

**Standard**

Artikelnummer: Artikel19Prozent  
Warengruppe: WGR01 : Warengruppe 19% MwSt. Netto  
Bezeichnung: Artikel mit 19% MwSt.  
Bez. Englisch: Articles with 19% VAT

**Einkauf**

EK-Verwaltung: 0 : Einkaufspreis Hauptlieferant  
VK-Berechnung: 2 : Manuell eingeben

**Einkaufskondition Hauptlieferant**

Hauptlieferant: 70000 : Lieferant Inland  
EK-Preis in EUR: 49,99  
Rabatt %:  
Reserviert:  
Bestellnummer: 123456

**Verkauf EURO**

	Rohrertrag	Netto	Brutto
VK Liste 1	40,50	68,07	84,02
Reserviert			

**Info/Einstellungen**

Lagereinheit: Stück  
Vorschlag Abgangslager: Hauptlager  
Vorschlag Zugangslager: Hauptlager  
EK-Basis für Verkaufspreis: 49,99  
Rabattfähig: Ja  
Skontofähig: Ja  
Kontenzuordnung: Voller Steuersatz  
Seriennummern: Nein  
Chargennummern: Nein  
Langtext Drucken: Nein  
Langtext Übernehmen: Ja

**Artikellangtext**  
Hierbei handelt es sich um einen  
Die Preisberechnung erfolgt anhand

**Checkliste**

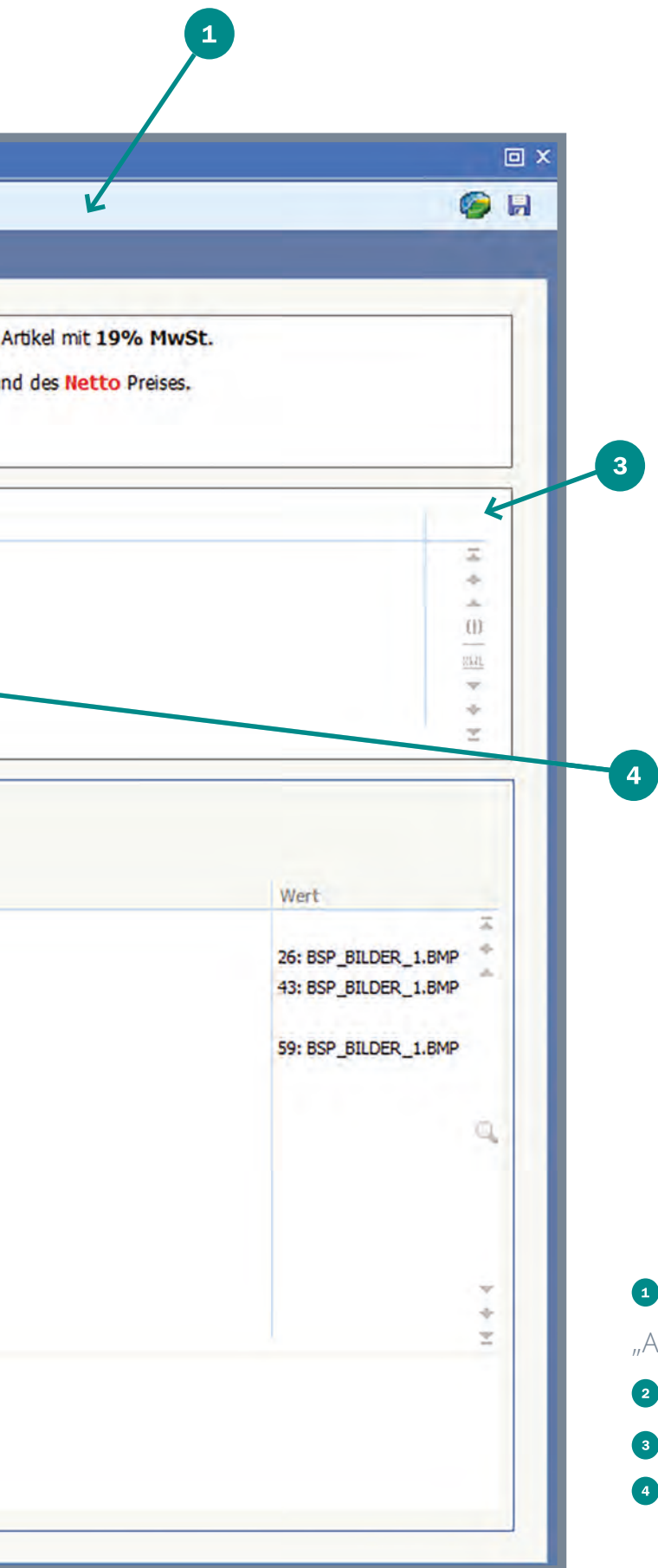
St	Bezeichnung
	Rechtschreibfehler prüfen
	Verkaufspreise runden
	Fremdsprachenbez. prüfen
	Artikelbild hinterlegen

**Attribute**

Gruppe

Attributbezeichnung
<b>Standardattribute</b>
Artikelbild klein
Artikelbild normal
Datenblatt
Artikelbild detail

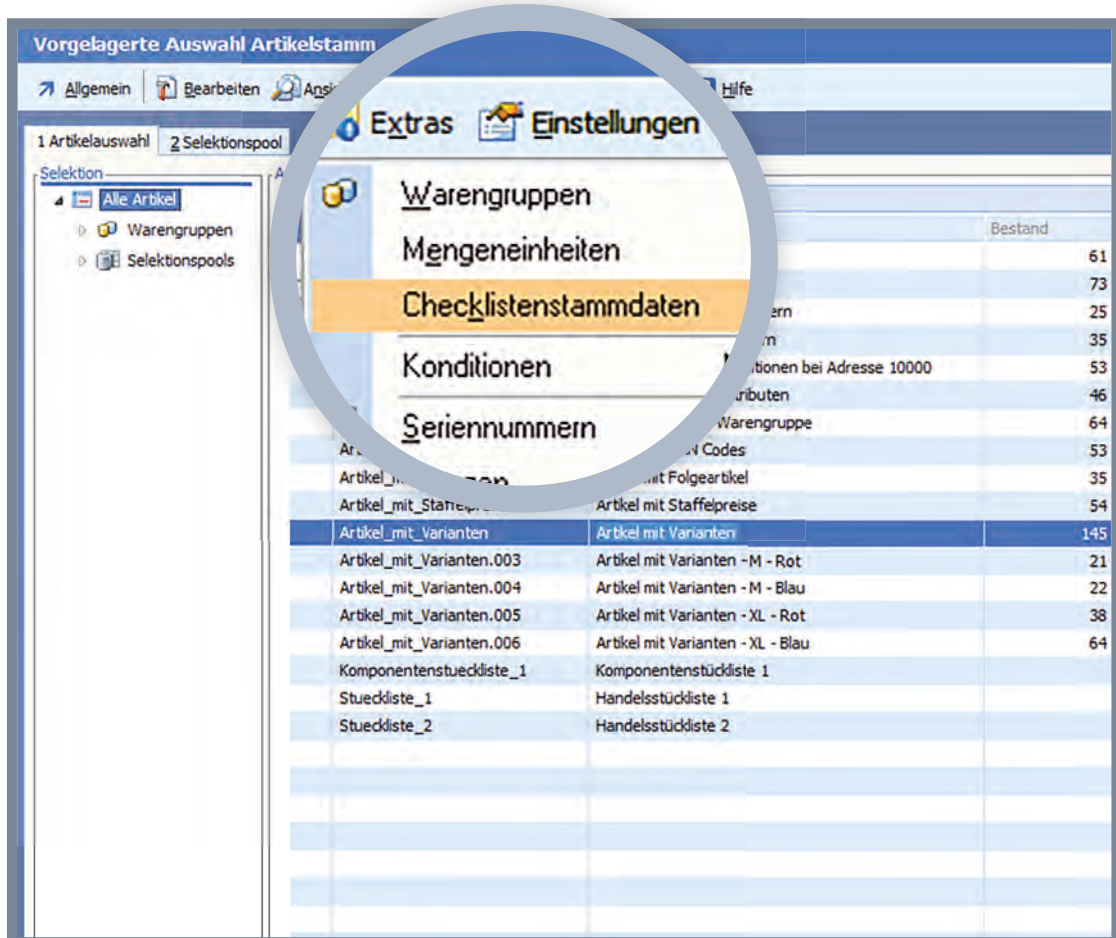
2



- 1 Funktionsleiste („Allgemein“, „Bearbeiten“, „Ansicht“ ...)
- 2 Karteikarten / Sortieren und Auffinden
- 3 Checkliste mit vorerfassten Einträgen
- 4 Status (Offen, Wichtig, In Bearbeitung, Erledigt)

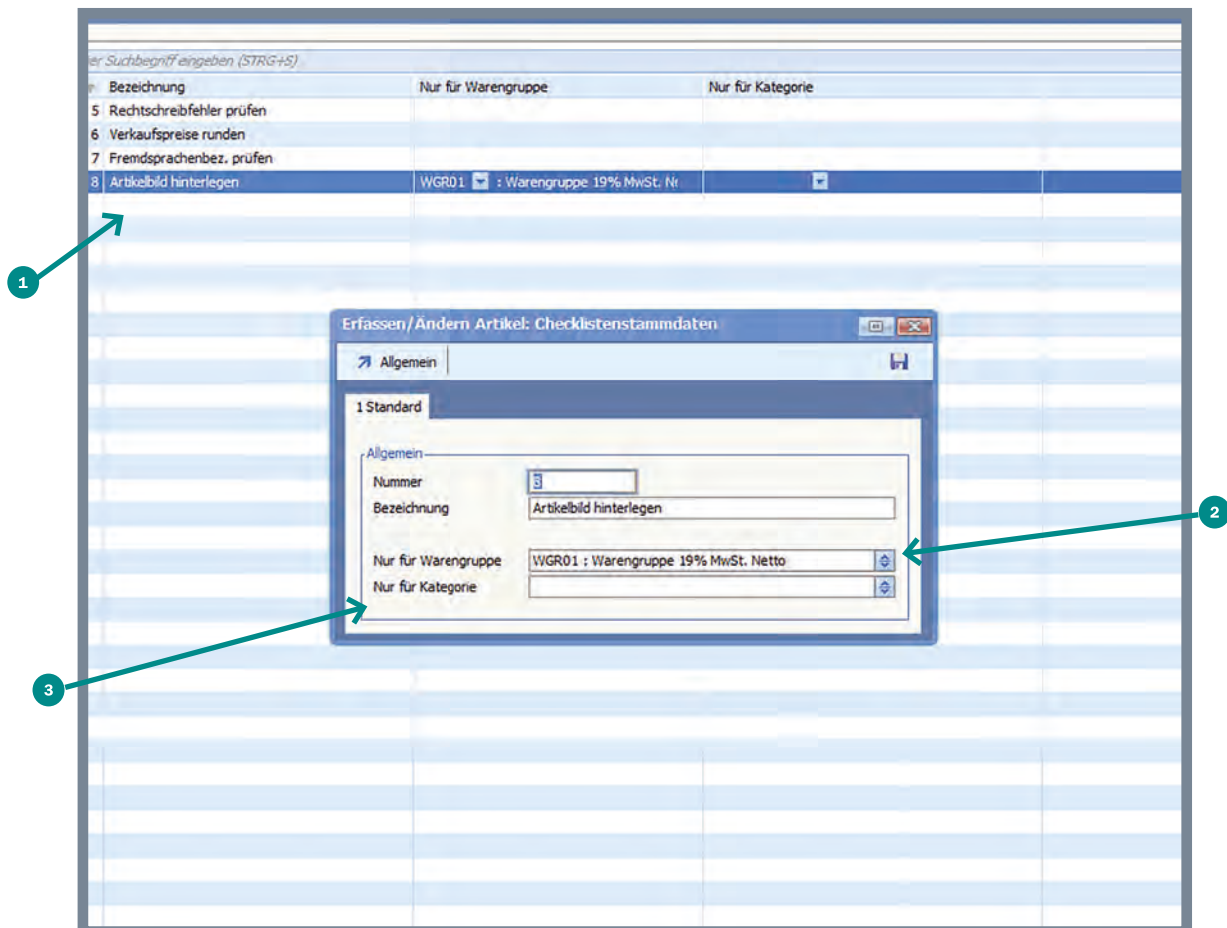
## 2. Checklistenstammdaten pflegen

Innerhalb der vorgelagerten Auswahl „Artikel“ unter „Extras“ können die Checklistenstammdaten aufgerufen werden:



Hier befinden sich alle vorerfassten Post-its, damit es beim Erfassen pro Artikel noch schneller geht.

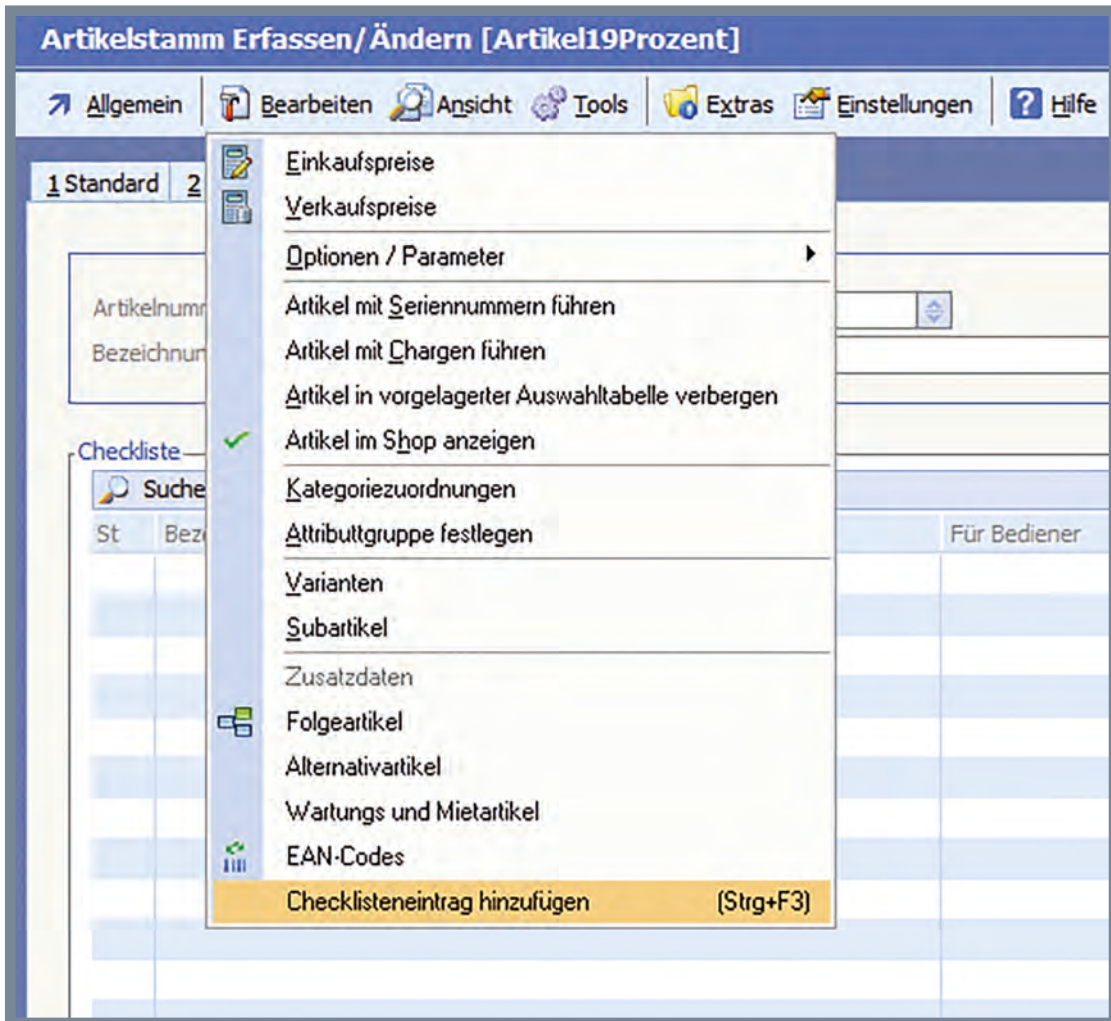
Unter „Allgemein“ → „Neu“ (oder mit der Taste F3) können neue Checklisten-  
einträge erstellt werden. Die Einstellungen „Nur für Warengruppe“ / „Nur für  
Kategorie“ sind Filter, die beim Hinzufügen der Checklisten-  
einträge im Artikel (siehe Folgeseiten) berücksichtigt werden.



- 1 Vorerfassung zum schnelleren Arbeiten
- 2 Filter für Warengruppe
- 3 Filter für Kategorie

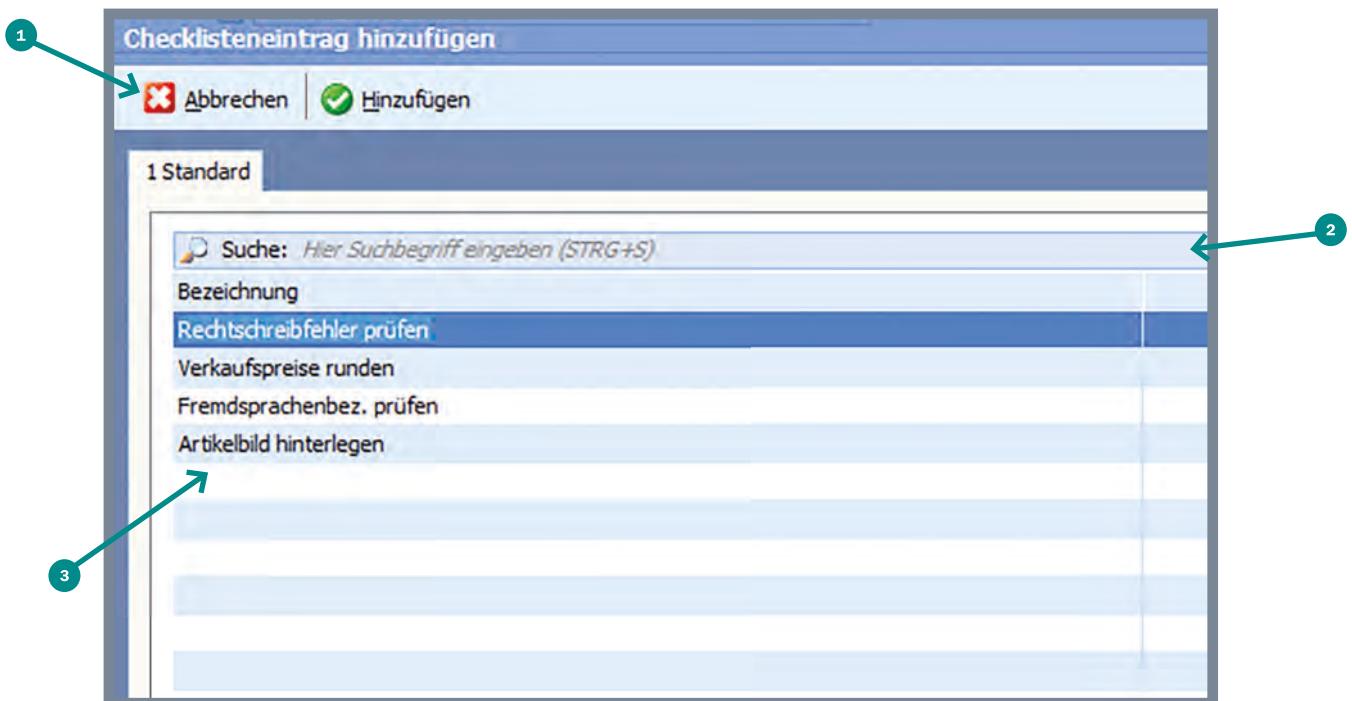
### 3. Checklisteninträge einem Artikel hinzufügen

Innerhalb des Artikelstamms können über das Menü „Bearbeiten“ → „Checklisteneintrag hinzufügen“ (oder mit der Tastenkombination STRG+F3) vorher angelegte Checklisteninträge mit dem Artikel, der gerade in Bearbeitung ist, verknüpft werden.



HINWEIS: Dieser Menüeintrag erscheint nur, wenn Sie sich entweder auf der Karteikarte „5 Checkliste“ befinden oder in einer Maske, in der der Checklistenrahmen eingebunden ist.

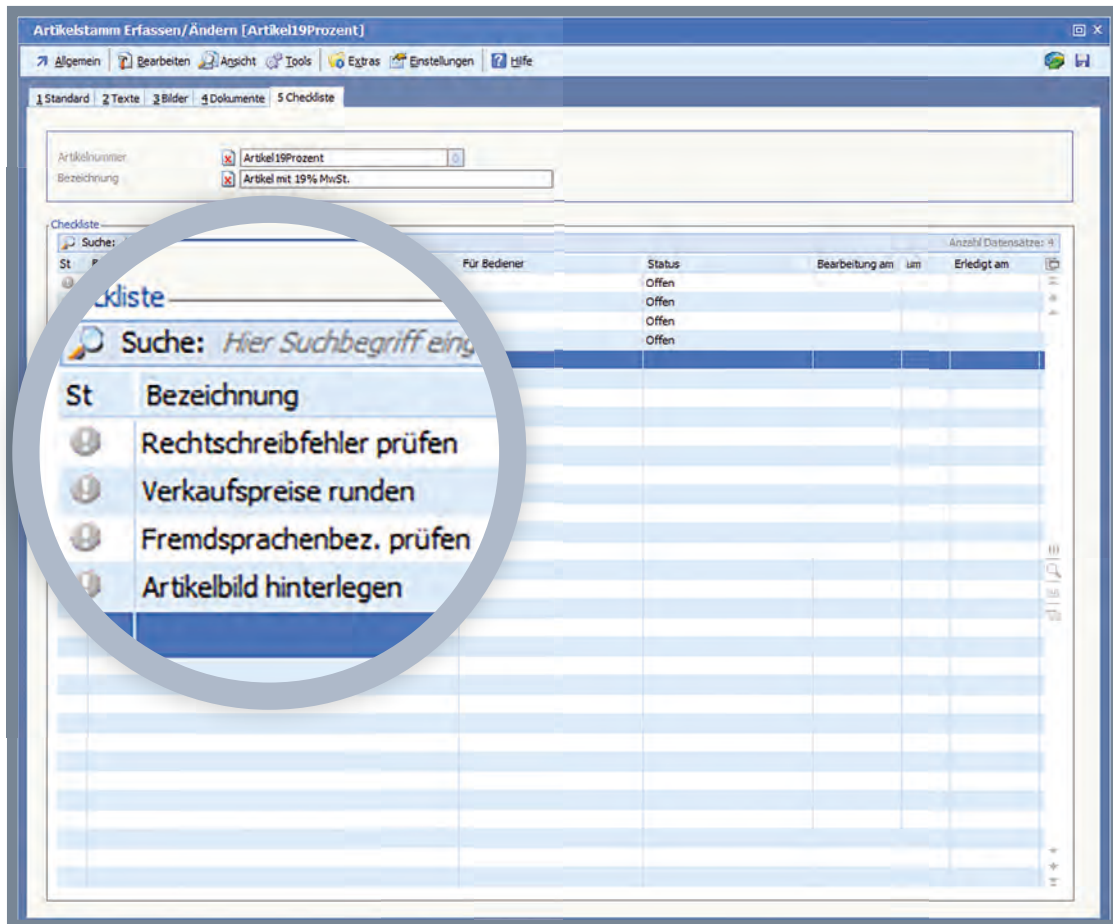
Es werden die Checklisten-Einträge angezeigt, die diesem Artikel hinzugefügt werden können (hier wird nach Warengruppe / Kategorie gefiltert, es sind also eventuell nicht alle vorher angelegten Einträge verfügbar):



Mit dem Drücken der ENTER-Taste oder dem Anklicken des Buttons „Hinzufügen“ kann der gewünschte Checklisten-Eintrag in den Artikel übernommen werden.

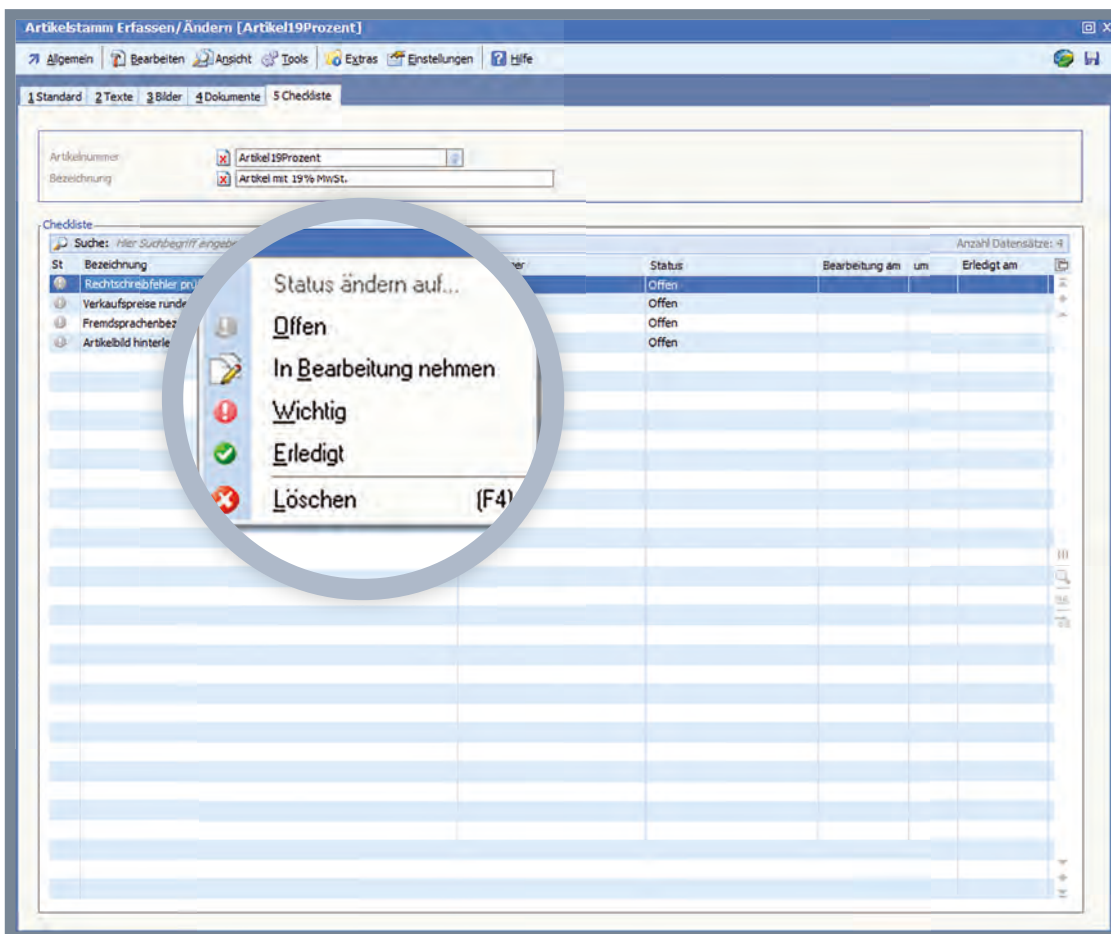
- 1 Funktionsleiste („Abbrechen“ , „Hinzufügen“)
- 2 Suchleiste zum Finden aller Einträge in Sekunden
- 3 Auswahltabelle mit vorerfassten Checklisten-Einträgen

In diesem Beispiel wurden alle möglichen Einträge hinzugefügt. Neu hinzugefügte Einträge erhalten automatisch den Status „Offen“.



Die hinzugefügten Einträge können nun über das Kontextmenü (rechte Maustaste) bearbeitet werden - entweder auf der Karteikarte „5 Checkliste“ oder in einer Maske, in der die Checklisten eingebunden wurden.

Die Status „In Bearbeitung“ und „Erledigt“ (wann welcher Bediener die jeweilige Aufgabe begonnen oder erledigt hat) setzt man in den weiter rechts stehenden Spalten. Auch können dringende Aufgaben mit dem Status „Wichtig“ versehen werden. Ist eine ungewünschte mit Aufgabe dabei, kann diese über „Löschen“ oder die Taste F4 entfernt werden.

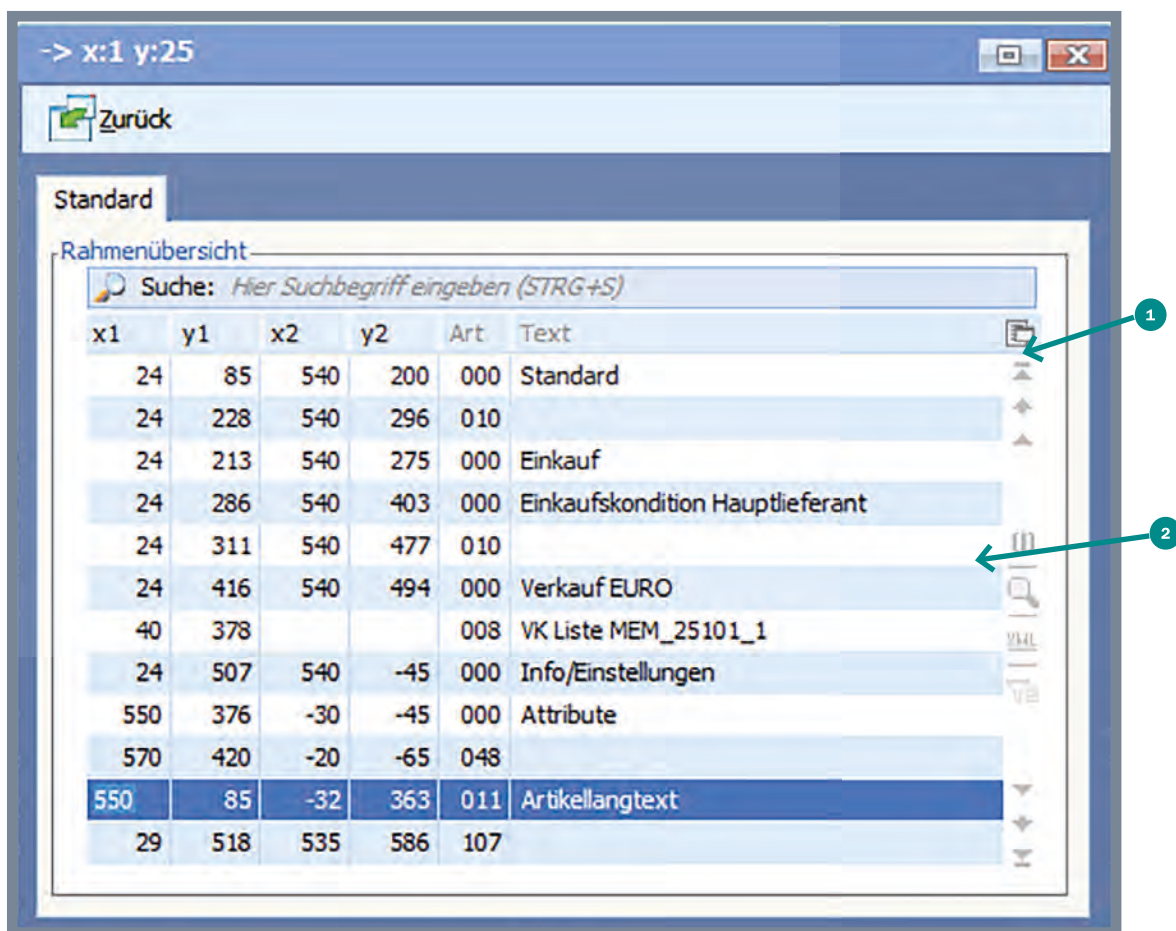


# Für Designer

## Einbinden der Checklistentabelle in beliebige Masken

Wenn der Maskendesigner der gewünschten Maske aufgerufen wird, muss an einer freien Stelle ein Rahmen mit der Rahmenart „84“ eingebunden werden. In diesem werden automatisch die Checklisten-Einträge im „neuen Look“ dargestellt.

Die Maske wird in Bearbeitung genommen und der „Artikellangtext“-Rahmen über die Koordinaten (z.B. STRG+X) gekürzt:



- 1 Suchleiste zum Finden aller Rahmen in Sekunden
- 2 Auswahltabelle (Rahmenkoordinaten, Art, Bezeichnung)

Anschließend wird unterhalb des Artikellangtext-Rahmens ein neuer Rahmen mit der Rahmenart 84 eingebunden.



## Notizen



## **SoftENGINE**

Kaufmännische Softwarelösungen  
für Handel, Industrie & E-Commerce

Alte Bundesstraße 16 • 76846 Hauenstein  
Telefon: +49 (0) 63 92 - 995 0  
[www.softengine.de](http://www.softengine.de) • [info@softengine.de](mailto:info@softengine.de)